

# EETTISET OHJEET GENERATIVISEN TEKOÄLYN KÄYTÖSTÄ CASTRÉN & SNELLMANILLA





# JOHDANTO



Näissä ohjeissa linjataan generatiivisen tekoälyn käytöstä Castrén & Snellmanilla. Tavoitteenamme on, että jokainen kokeilee luovan tekoälyn erilaisia käyttötapoja ja ottaa sen osaksi päivittäistä työtään. Tekoälytyökaluilla tavoitellaan **tehokkaampia työskentelytapoja, työn mielekkyyden lisääntymistä, kiireen vähentymistä ja asiakaslisääarvoa**, kun voimme keskittyä vaativaan juridiikkaan manuaalisen rutiinistyön sijasta.

Haluamme olla tekoälyn käytön esikuvia myös vastuullisesta ja asianajaoikeudellisesta näkökulmasta. Kaikkien työntekijöidemme tulee noudattaa näitä ohjeita generatiivista tekoälyä käyttäessään.

# 1 RIIPPUMATTOMUUS



Asianajaja ei saa tarkoituksella johtaa harhaan tai vääristää oikeustilaa. Koska tekoälyn kouluttamiseen käytetty data voi olla vinoutunutta, puutteellista tai vanhentunutta, se voi esimerkiksi vahvistaa stereotypioita, tehdä rasistisia oletuksia tai olla puolueellinen vain tiettyjä mielipiteitä kohtaan.

Tekoäly voi myös hallusinoida, eli esittää virheellisen asian tosiasiana yhdistämällä saman kuuloisia sanoja lauseiksi.

Tarkastelemme tekoäyllä tehtyjä tuotoksia kriittisesti ennen niiden käyttöä.



# 2 LUOTTAMUKSELLISUUS



Tekoälyn käyttö voi vaikuttaa myös asiakassuhteen luottamuksellisuuteen. Toimistomme käyttämät tekoälytyökalut ovat tietoturvallisia myös asiakastietojen suhteen.

Asiakassuhteen luottamuksellisuuden takaaminen tarkoittaa sitä, että käytämme ainoastaan tietoturvallista teknologiaa.

Käytämme asiakastyössä vain tietoturvallista ja toimistolla yhteisesti käyttöön otettua teknologiaa.



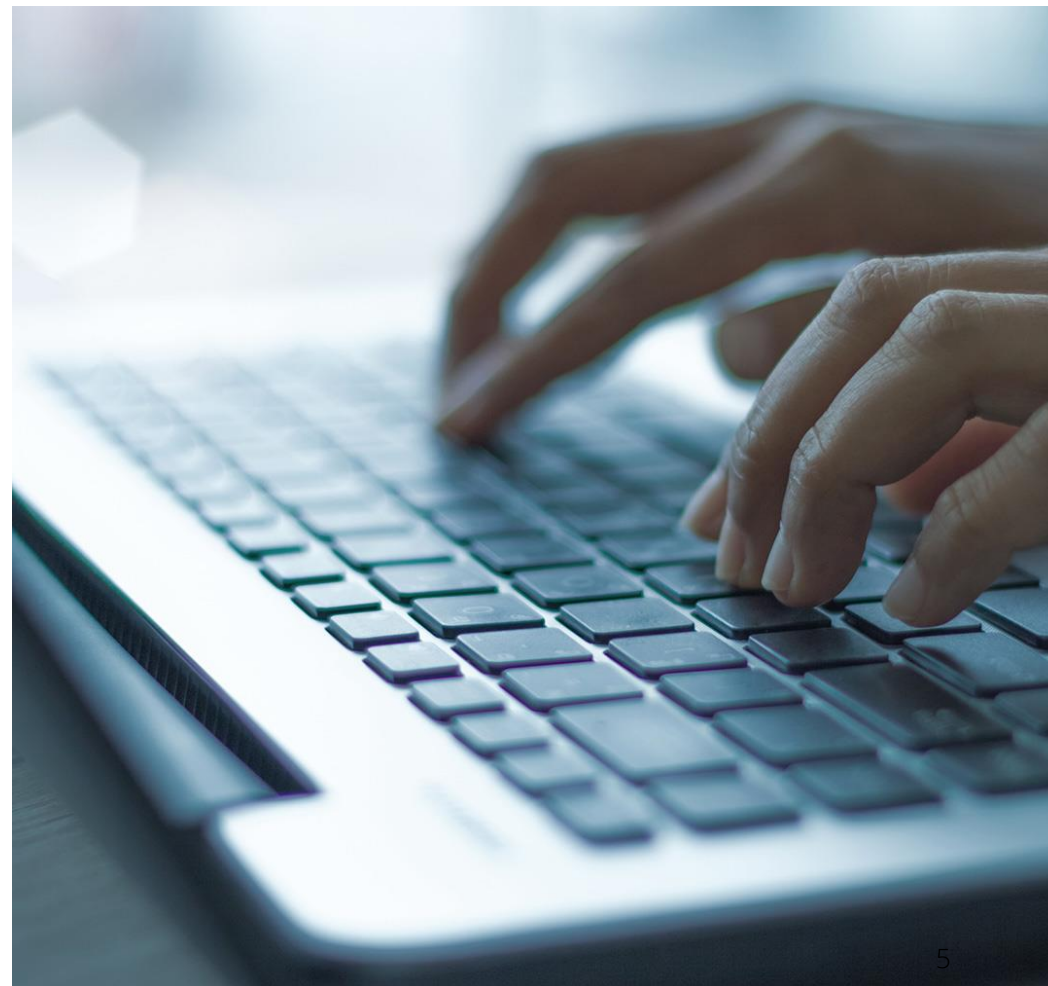
# 3 TEHOKKUUS



Oikein käytettynä tekoälytyökalut lisäävät täsmällisyyttä ja joutuisuutta ja vähentävät inhimillisiä riskejä sekä myös kustannuksia. Siten ne vaikuttavat positiivisesti koko asianajolan kehitykseen edistämällä nopeaa, tehokasta ja laadukasta oikeudenkäyttöä.

Asianajajan on valittava asiakkaalle kustannustehokkain toimintatapa, ja ammattitaidon kehittämiseen kuuluu uusien työkalujen ja menetelmien ennakkoluuloton omaksuminen ja soveltaminen omissa työtehtävissä.

Kokeilemme rohkeasti uusia työkaluja ja toimintatapoja yhdessä sovittuja linjauksia noudattaen.





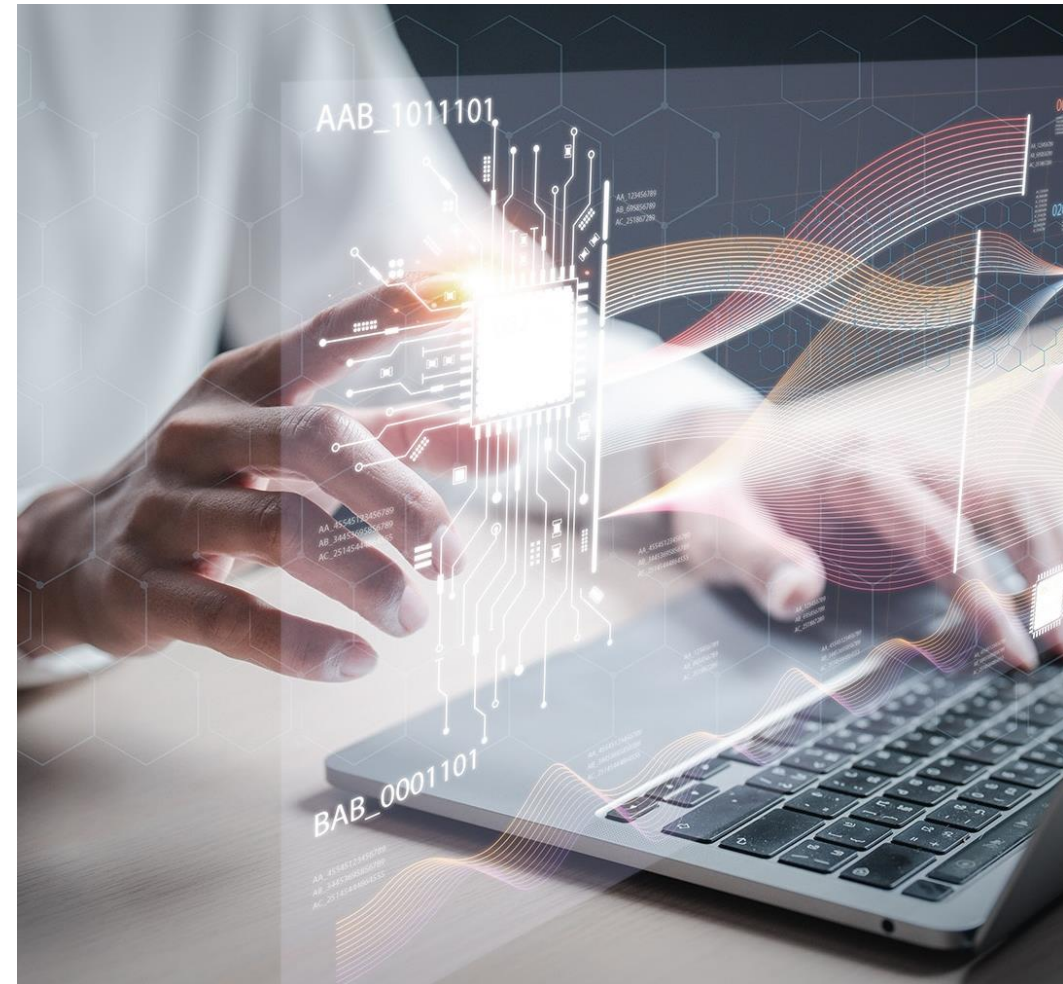
# 4 IHMISEN VASTUU



Huolimaton tekoälyn käyttö voi vaikuttaa asiakkaiden luottamukseen meihin edustajanaan ja yleisesti asianajoalan luotettavuuteen. Asianajajan on oltava rutiinitehtävissä huolellinen välttyäkseen virheiltä ja perehdyttävä riittävästi lainsäädäntöön.

Tekoäly on hyvä kirjoittamaan, nopea lukija ja tarkka apuri tekstintuotossa ja -muotoilussa, jolloin aikaa itse asiaan perehtymiselle jää enemmän. Vastuu lopputuloksesta on kuitenkin ihmisellä.

Tarkistamme tekoälyn tuottaman oikeudellisen sisällön paikkansapitävyyden.



# 5 AVOIMUUS



Vastuullinen tekoälyn käyttö on avointa ja läpinäkyvää. Kerromme asiakkaillemme, mitä työkaluja käytämme, miten niitä käytämme ja mitä käytöllä tavoitellaan.

Arvioimme tekoälyn käytön riskejä, yhteiskunnallisia ja ympäristövaikutuksia ja teemme valintoja haitallisten vaikutusten minimoimiseksi. Legal tech -tiimimme seuraa toimintakentän muutoksia ja niiden vaikutusta toimistomme tekoälynkäyttöön.

Puhumme tekoälyn käytöstä avoimesti viestintäkanavissamme ja asiakkaillemme.

